

Instrukcja serwisowa komputerów Dell™ Inspiron™ N5020/M5030/N5030

[Zanim zaczniesz](#)

[Akumulator](#)

[Klawiatura](#)

[Podparcie dłoni](#)

[Głośniki](#)

[Moduł przycisku zasilania](#)

[Moduły pamięci](#)

[Dysk twardy](#)

[Napęd dysków optycznych](#)

[Karta Mini-Card sieci bezprzewodowej](#)

[Wewnętrzny moduł z interfejsem bezprzewodowym Bluetooth®](#)

[Bateria pastylkowa](#)

[Radiator procesora](#)

[Moduł procesora](#)


[Wyświetlacz](#)

[Moduł kamery](#)

[Płyta systemowa](#)

[Ładowanie systemu BIOS](#)

Uwagi, przestrogi i ostrzeżenia

 **UWAGA:** Napis UWAGA wskazuje na ważną informację, która pozwala lepiej wykorzystać posiadany system komputerowy.

 **PRZESTROGA:** PRZESTROGA oznacza możliwość uszkodzenia sprzętu lub utraty danych, a także przedstawia sposób uniknięcia problemu.

 **OSTRZEŻENIE:** Napis OSTRZEŻENIE informuje o sytuacjach, w których występuje ryzyko uszkodzenia sprzętu, obrażeń ciała lub śmierci.

Informacje zawarte w tym dokumencie mogą zostać zmienione bez uprzedzenia.
© 2010 Dell Inc. Wszelkie prawa zastrzeżone.

Powielanie dokumentu w jakikolwiek sposób bez pisemnej zgody firmy Dell Inc. jest surowo zabronione.

Znaki handlowe użyte w tekście: Dell, logo DELL i Inspiron są znakami handlowymi firmy Dell Inc.; Bluetooth jest zastrzeżonym znakiem handlowym firmy Bluetooth SIG, Inc. używanym przez firmę Dell na podstawie licencji; Microsoft, Windows, Windows Vista i logo przycisku Start systemu Windows Vista są znakami handlowymi lub zarejestrowanymi znakami handlowymi firmy Microsoft Corporation w Stanach Zjednoczonych i/lub w innych krajach.

Tekst może zawierać także inne znaki towarowe i nazwy towarowe, odnoszące się do podmiotów posiadających prawa do tych znaków i nazw lub do ich produktów. Firma Dell Inc. nie rości sobie żadnych praw do znaków i nazw towarowych innych niż jej własne.

Czerwiec 2010 Wersja A01

Model zgodny z serią P07F
Typ: P07F001; P07F002; P07F003

[Powrót do spisu treści](#)

Zanim zaczniesz

Instrukcja serwisowa komputerów Dell™ Inspiron™ N5020/M5030/N5030

- [Zalecane narzędzia](#)
- [Wyłączanie komputera](#)
- [Przed wykonaniem pracy we wnętrzu komputera](#)

W niniejszym podręczniku opisano instrukcje montażu i demontażu podzespołów komputera. O ile nie podano inaczej, każda procedura zakłada spełnienie następujących warunków:

1. Użytkownik wykonał czynności opisane w podrozdziałach [Wyłączanie komputera](#) i [Przed wykonaniem pracy we wnętrzu komputera](#).
1. Użytkownik zapoznał się z informacjami dotyczącymi bezpieczeństwa, jakie zostały dostarczone z komputerem.
1. Element można wymienić lub — jeśli został zakupiony oddzielnie — zamontować, wykonując procedurę demontażu w odwrotnej kolejności.

Zalecane narzędzia

Procedury w tym dokumencie mogą wymagać użycia następujących narzędzi:


1. małego wkrętaka z płaskim końcem
1. wkrętaka krzyżowego
1. rysika plastikowego
1. programu do aktualizacji systemu BIOS, dostępnego w witrynie support.dell.com

Wyłączanie komputera

 **PRZESTROGA:** Aby zapobiec utracie danych, przed wyłączeniem komputera zapisz i zamknij wszystkie otwarte pliki oraz zamknij wszystkie otwarte programy.

1. Zapisz i zamknij wszystkie otwarte pliki, a także zamknij wszystkie otwarte programy.
2. Zamknij system operacyjny.

Windows® 7:

Kliknij przycisk **Start** , a następnie kliknij polecenie **Zamknij**.






Microsoft® Windows Vista®:

Kliknij przycisk **Start** , kliknij strzałkę , a następnie kliknij polecenie **Zamknij**.

3. Upewnij się, że komputer jest wyłączony. Jeśli komputer nie wyłączył się automatycznie po wyłączeniu systemu operacyjnego, naciśnij przycisk zasilania i przytrzymaj go, aż komputer się wyłączy.

Przed wykonaniem pracy we wnętrzu komputera

Aby uniknąć uszkodzenia komputera i zapewnić bezpieczeństwo użytkownika, należy przestrzegać poniższych zaleceń dotyczących bezpieczeństwa.

-  **OSTRZEŻENIE:** Przed przystąpieniem do wykonywania czynności wymagających otwarcia obudowy komputera należy zapoznać się z instrukcjami dotyczącymi bezpieczeństwa dostarczonymi z komputerem. Więcej informacji o zasadach bezpieczeństwa znajduje się na stronie dotyczącej **przestrzegania przepisów, pod adresem www.dell.com/regulatory_compliance**.
-  **PRZESTROGA:** Aby uniknąć wyładowania elektrostatycznego, należy odprowadzać ładunki z ciała za pomocą opaski uziemiającej zakładanej na nadgarstek lub dotykając co pewien czas nielakierowanej metalowej powierzchni (np. złącza w komputerze).
-  **PRZESTROGA:** Delikatnie obchodź się z **elementami i kartami**. **Nie dotykaj komponentów ani styków karty**. Trzymaj kartę za krawędzie lub metalowy wspornik. Takie elementy jak mikroprocesor należy trzymać za brzegi, a nie za wyprowadzenia.
-  **PRZESTROGA:** Naprawiać komputer może tylko przeszkolony pracownik serwisu. Uszkodzenia wynikające z napraw serwisowych nieautoryzowanych przez firmę **Dell™** nie są objęte gwarancją.
-  **PRZESTROGA:** Przy odłączaniu kabla należy pociągnąć za wtyczkę **lub uchwyt, a nie za sam kabel**. Niektóre kable są wyposażone w złącza z zatraskami blokującymi - w przypadku odłączania kabla tego typu należy wcześniej przycisnąć zatraski. Pociągając za złącza, trzymaj je w linii

prostej, aby uniknąć zagięcia styków. Ponadto przed podłączeniem kabla należy upewnić się, że oba złącza są prawidłowo zorientowane i nie są skrzywione.

△ **PRZESTROGA:** Aby uniknąć uszkodzenia komputera, wykonaj następujące czynności przed rozpoczęciem pracy wewnątrz komputera.

1. Aby uchronić obudowę komputera przed zarysowaniami, należy sprawdzić, czy powierzchnia robocza jest płaska i czysta.
2. Wyłącz komputer (zobacz [Wyłączanie komputera](#)) i wszelkie urządzenia peryferyjne.

△ **PRZESTROGA:** Aby odłączyć kabel sieciowy, należy najpierw odłączyć go od komputera, a następnie od urządzenia sieciowego.

3. Odłącz od komputera wszelkie kable telefoniczne oraz sieciowe.
4. Naciśnij i wysuń wszelkie karty pamięci znajdujące się w czytniku kart pamięci.
5. Odłącz komputer oraz wszystkie podłączone urządzenia od gniazd elektrycznych.
6. Odłącz wszystkie urządzenia peryferyjne od komputera.

△ **PRZESTROGA:** Aby uniknąć uszkodzenia płyty systemowej, przed rozpoczęciem pracy wewnątrz komputera należy wyjąć główny akumulator (zobacz [Wymontowywanie akumulatora](#)).

7. Wyjmij akumulator (zobacz [Wymontowywanie akumulatora](#)).
8. Postaw komputer w normalnym położeniu, otwórz wyświetlacz, a następnie naciśnij przycisk zasilania, aby odprowadzić ładunki elektryczne z płyty systemowej.

[Powrót do spisu treści](#)

[Powrót do spisu treści](#)

Ładowanie systemu BIOS

Instrukcja serwisowa komputerów Dell™ Inspiron™ N5020/M5030/N5030

Wpisanie nowego systemu BIOS może być konieczne, jeśli jest dostępna aktualizacja lub w trakcie wymiany płyty systemowej. W celu aktualizacji systemu BIOS:

1. Włącz komputer.
2. Przejdź do witryny support.dell.com/support/downloads.
3. Odszukaj aktualizację systemu BIOS dla swojego komputera:


 **UWAGA:** Kod Service Tag jest umieszczony na etykiecie na spodzie komputera.

Jeśli kod Service Tag komputera jest dostępny:

- a. Kliknij pozycję **Enter a Service Tag** (Wprowadź kod Service Tag).
- b. Wpisz kod Service Tag komputera w polu **Enter a service tag** (Wprowadź kod Service Tag), kliknij przycisk **Go** (Przejdź), a następnie wykonaj [krok 4](#).

Jeśli kod Service Tag komputera nie jest dostępny:

- a. Wybierz typ produktu z listy **Select Your Product Family** (Wybierz rodzinę produktów).
- b. Wybierz markę produktu z listy **Select Your Product Line** (Wybierz linię produktów).
- c. Wybierz numer modelu produktu z listy **Select Your Product Model** (Wybierz model produktu).

 **UWAGA:** Aby po wybraniu jednego z modeli rozpocząć tę procedurę od początku, kliknij pozycję **Start Over** (Rozpocznij od nowa) na górze po prawej stronie.

- d. Kliknij przycisk **Confirm** (Potwierdź).
4. Zostanie wyświetlona lista wyników. Kliknij pozycję **BIOS**.
 5. Kliknij przycisk **Download Now** (Pobierz teraz), aby pobrać plik z najnowszą wersją systemu BIOS. Zostanie wyświetlone okno **File Download** (Pobieranie pliku).
 6. Kliknij przycisk **Save** (Zapisz), aby zapisać plik na pulpicie. Plik zostanie pobrany i zapisany na pulpicie.
 7. Po wyświetleniu okna **Download Complete** (Pobieranie ukończono) kliknij przycisk **Close** (Zamknij). Na pulpicie pojawi się ikona pliku o takim samym tytule jak nazwa pobranego pliku aktualizacji systemu BIOS.
 8. Kliknij dwukrotnie ikonę pobranego pliku na pulpicie i postępuj zgodnie z instrukcjami wyświetlanymi na ekranie.

[Powrót do spisu treści](#)

[Powrót do spisu treści](#)

Wewnętrzny moduł z interfejsem bezprzewodowym Bluetooth®

Instrukcja serwisowa komputerów Dell™ Inspiron™ N5020/M5030/N5030

- [Wymontowywanie modułu Bluetooth](#)
- [Montaż modułu Bluetooth](#)

⚠ OSTRZEŻENIE: Przed przystąpieniem do wykonywania czynności wymagających otwarcia obudowy komputera należy zapoznać się z instrukcjami dotyczącymi bezpieczeństwa dostarczonymi z komputerem. Więcej informacji o zasadach bezpieczeństwa znajduje się na stronie dotyczącej **przestrzegania przepisów, pod adresem www.dell.com/regulatory_compliance**.

⚠ PRZESTROGA: Naprawiać komputer może tylko przeszkolony pracownik serwisu. Uszkodzenia wynikające z napraw serwisowych nieautoryzowanych przez firmę Dell™ **nie są** objęte gwarancją.

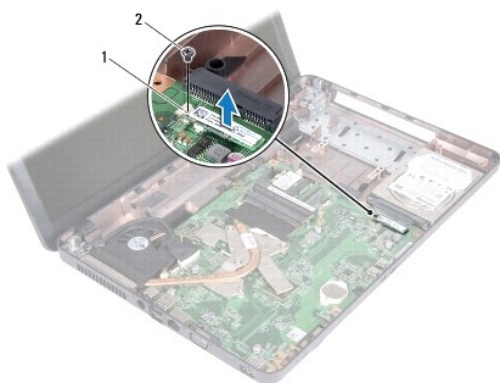
⚠ PRZESTROGA: Aby uniknąć wyładowania elektrostatycznego, należy odprowadzać ładunki z ciała za pomocą opaski uziemiającej zakładanej na nadgarstek lub dotykając co pewien czas nielakierowanej metalowej powierzchni (np. złącza w komputerze).

⚠ PRZESTROGA: Aby uniknąć uszkodzenia płyty systemowej, przed rozpoczęciem pracy wewnątrz komputera należy **wyjąć główny akumulator** (zobacz [Wymontowywanie akumulatora](#)).

Jeśli karta z technologią bezprzewodową Bluetooth® została zamówiona wraz z komputerem, jest zainstalowana fabrycznie.

Wymontowywanie modułu Bluetooth

1. Wykonaj procedurę przedstawioną w rozdziale [Zanim zaczniesz](#).
2. Wyjmij akumulator (zobacz [Wymontowywanie akumulatora](#)).
3. Wymontuj klawiaturę (zobacz [Wymontowywanie klawiatury](#)).
4. Wymontuj podparcie dłoni (zobacz [Wymontowywanie podparcia dłoni](#)).
5. Wykręć wkręt mocujący moduł Bluetooth do złącza na płycie systemowej.
6. Unieś moduł Bluetooth i wyjmij go z płyty systemowej.



1	moduł Bluetooth	2	wkręt
---	-----------------	---	-------

Montaż modułu Bluetooth

1. Wykonaj procedurę przedstawioną w rozdziale [Zanim zaczniesz](#).
2. Wyrównaj złącze modułu Bluetooth ze złączem na płycie systemowej i dociśnij moduł Bluetooth, aż zostanie w pełni osadzony w złączu.
3. Wkręć wkręt mocujący moduł Bluetooth do płyty systemowej.

4. Zainstaluj podparcie dłoni (zobacz [Montaż podparcia dłoni](#)).
5. Zainstaluj klawiaturę (zobacz [Montaż klawiatury](#)).
6. Zainstaluj akumulator (zobacz [Montaż akumulatora](#)).

△ **PRZESTROGA:** Przed włączeniem komputera należy przykręcić wszystkie wkręty i sprawdzić, czy żadne nieużywane wkręty nie pozostały wewnątrz komputera. Pominięcie tej czynności może spowodować uszkodzenie komputera.

[Powrót do spisu treści](#)

[Powrót do spisu treści](#)

Moduł kamery

Instrukcja serwisowa komputerów Dell™ Inspiron™ N5020/M5030/N5030

- [Wymontowywanie modułu kamery](#)
- [Montaż modułu kamery](#)

⚠ OSTRZEŻENIE: Przed przystąpieniem do wykonywania czynności wymagających otwarcia obudowy komputera należy zapoznać się z instrukcjami dotyczącymi bezpieczeństwa dostarczonymi z komputerem. Więcej informacji o zasadach bezpieczeństwa znajduje się na stronie dotyczącej **przestrzegania przepisów, pod adresem www.dell.com/regulatory_compliance**.

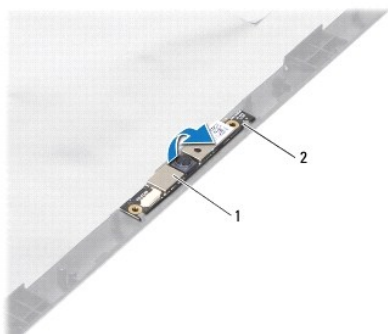
⚠ PRZESTROGA: Naprawiać komputer może tylko przeszkolony pracownik serwisu. Uszkodzenia wynikające z napraw serwisowych nieautoryzowanych przez firmę Dell™ **nie są** objęte gwarancją.

⚠ PRZESTROGA: Aby uniknąć wyładowania elektrostatycznego, należy odprowadzać ładunki z ciała za pomocą opaski uziemiającej zakładanej na nadgarstek lub dotykając co pewien czas nielakierowanej metalowej powierzchni (np. złącza w komputerze).

⚠ PRZESTROGA: Aby uniknąć uszkodzenia płyty systemowej, przed rozpoczęciem pracy wewnątrz komputera należy **wyjąć główny akumulator** (zobacz [Wymontowywanie akumulatora](#)).

Wymontowywanie modułu kamery

1. Wykonaj procedurę przedstawioną w rozdziale [Zanim zaczniesz](#).
2. Wyjmij akumulator (zobacz [Wymontowywanie akumulatora](#)).
3. Wymontuj klawiaturę (zobacz [Wymontowywanie klawiatury](#)).
4. Wymontuj podparcie dłoni (zobacz [Wymontowywanie podparcia dłoni](#)).
5. Wymontuj zespół wyświetlacza (zobacz [Wymontowywanie zespołu wyświetlacza](#)).
6. Wymontuj oprawę wyświetlacza (zobacz [Wymontowywanie oprawy wyświetlacza](#)).
7. Oddziel moduł kamery od zatrzasków mocujących go do pokrywy wyświetlacza.
8. Wyjmij moduł kamery z pokrywy wyświetlacza.




1	moduł kamery	2	zatrzaski (2)
---	--------------	---	---------------

Montaż modułu kamery

1. Wykonaj procedurę przedstawioną w rozdziale [Zanim zaczniesz](#).
2. Wsuń moduł kamery pod zatrzaski, dokładnie go mocując.
3. Zainstaluj oprawę wyświetlacza (zobacz [Montaż oprawy wyświetlacza](#)).
4. Zainstaluj zespół wyświetlacza (zobacz [Montaż zespołu wyświetlacza](#)).

5. Zainstaluj podparcie dłoni (zobacz [Montaż podparcia dłoni](#)).
6. Zainstaluj klawiaturę (zobacz [Montaż klawiatury](#)).
7. Zainstaluj akumulator (zobacz [Montaż akumulatora](#)).

 **PRZESTROGA:** Przed włączeniem komputera należy przykręcić wszystkie wkręty i sprawdzić, czy żadne nieużywane wkręty nie pozostały wewnątrz komputera. Pominięcie tej czynności może spowodować uszkodzenie komputera.

[Powrót do spisu treści](#)

[Powrót do spisu treści](#)

Bateria pastylkowa

Instrukcja serwisowa komputerów Dell™ Inspiron™ N5020/M5030/N5030

- [Wymontowywanie baterii pastylkowej](#)
- [Montaż baterii pastylkowej](#)

⚠ OSTRZEŻENIE: Przed przystąpieniem do wykonywania czynności wymagających otwarcia obudowy komputera należy zapoznać się z instrukcjami dotyczącymi bezpieczeństwa dostarczonymi z komputerem. Więcej informacji o zasadach bezpieczeństwa znajduje się na stronie dotyczącej **przestrzegania przepisów, pod adresem www.dell.com/regulatory_compliance**.

⚠ PRZESTROGA: Naprawiać komputer może tylko przeszkolony pracownik serwisu. Uszkodzenia wynikające z napraw serwisowych nieautoryzowanych przez firmę Dell™ **nie są** objęte gwarancją.

⚠ PRZESTROGA: Aby uniknąć wyładowania elektrostatycznego, należy odprowadzać ładunki z ciała za pomocą opaski uziemiającej zakładanej na nadgarstek lub dotykając co pewien czas nielakierowanej metalowej powierzchni (np. złącza w komputerze).

⚠ PRZESTROGA: Aby uniknąć uszkodzenia płyty systemowej, przed rozpoczęciem pracy wewnątrz komputera należy **wyjąć główny akumulator** (zobacz [Wymontowywanie akumulatora](#)).

Wymontowywanie baterii pastylkowej

1. Wykonaj procedurę przedstawioną w rozdziale [Zanim zaczniesz](#).
2. Wyjmij akumulator (zobacz [Wymontowywanie akumulatora](#)).
3. Wymontuj klawiaturę (zobacz [Wymontowywanie klawiatury](#)).
4. Wymontuj podparcie dłoni (zobacz [Wymontowywanie podparcia dłoni](#)).
5. Przy użyciu plastikowego rysika podważ i wyjmij baterię pastylkową z gniazda na płycie systemowej.



1	plastikowy rysik	2	bateria pastylkowa
---	------------------	---	--------------------

Montaż baterii pastylkowej

1. Wykonaj procedurę przedstawioną w rozdziale [Zanim zaczniesz](#).
2. Chwyć baterię stroną oznaczoną symbolem (+) skierowaną ku górze.
3. Wsuń baterię pastylkową do gniazda i delikatnie dociśnij, aby ją osadzić.
4. Zainstaluj podparcie dłoni (zobacz [Montaż podparcia dłoni](#)).
5. Zainstaluj klawiaturę (zobacz [Montaż klawiatury](#)).
6. Zainstaluj akumulator (zobacz [Montaż akumulatora](#)).

⚠ PRZESTROGA: Przed włączeniem komputera należy przykręcić wszystkie wkręty i sprawdzić, czy żadne nieużywane wkręty nie pozostały wewnątrz komputera. Pomińnięcie tej czynności może spowodować uszkodzenie komputera.

[Powrót do spisu treści](#)

[Powrót do spisu treści](#)

Moduł procesora

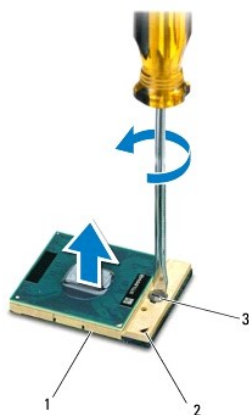
Instrukcja serwisowa komputerów Dell™ Inspiron™ N5020/M5030/N5030

- [Wymontowywanie modułu procesora](#)
- [Montaż modułu procesora](#)

- OSTRZEŻENIE:** Przed przystąpieniem do wykonywania czynności wymagających otwarcia obudowy komputera należy zapoznać się z instrukcjami dotyczącymi bezpieczeństwa dostarczonymi z komputerem. Więcej informacji o zasadach bezpieczeństwa znajduje się na stronie dotyczącej przestrzegania przepisów, pod adresem www.dell.com/regulatory_compliance.
- PRZESTROGA:** Naprawiać komputer może tylko przeszkolony pracownik serwisu. Uszkodzenia wynikające z napraw serwisowych nieautoryzowanych przez firmę Dell™ nie są objęte gwarancją.
- PRZESTROGA:** Aby uniknąć wyładowania elektrostatycznego, należy odprowadzać ładunki z ciała za pomocą opaski uziemiającej zakładanej na nadgarstek lub dotykając co pewien czas nielakierowanej metalowej powierzchni (np. złącza w komputerze).
- PRZESTROGA:** Aby uniknąć uszkodzenia płyty systemowej, przed rozpoczęciem pracy wewnątrz komputera należy wyjąć główny akumulator (zobacz [Wymontowywanie akumulatora](#)).

Wymontowywanie modułu procesora

1. Wykonaj procedurę przedstawioną w rozdziale [Zanim zaczniesz](#).
 2. Wyjmij akumulator (zobacz [Wymontowywanie akumulatora](#)).
 3. Wymontuj klawiaturę (zobacz [Wymontowywanie klawiatury](#)).
 4. Wymontuj podparcie dłoni (zobacz [Wymontowywanie podparcia dłoni](#)).
 5. Wymontuj radiator procesora (zobacz [Wymontowywanie radiatora procesora](#)).
- PRZESTROGA:** Aby wkręt przylegał dokładnie do procesora w gnieździe ZIF, przy wyjmowaniu i instalowaniu procesora należy lekko docisnąć środek procesora podczas przykręcania wkrętu.
- PRZESTROGA:** W celu uniknięcia uszkodzenia procesora należy trzymać wkrętak prostopadłe do powierzchni procesora.
6. Do poluzowania gniazda ZIF można użyć niewielkiego wkrętaka z płaskim grotem. Wkręt w gnieździe ZIF należy odkręcać w lewo do chwili wycucia oporu.



1	gniazdo ZIF	2	narożnik z 1 stykiem
3	wkręt gniazda ZIF		

- PRZESTROGA:** Aby zapewnić optymalne chłodzenie procesora, nie należy dotykać powierzchni termoprzewodzących na zespole chłodzącym procesora. Substancje oleiste na skórze dłoni mogą zmniejszyć przewodność cieplną powierzchni termoprzewodzących.

△ PRZESTROGA: Aby wyjąć moduł procesora, należy wyciągnąć go prosto do góry. Należy uważać, aby nie wygiąć styków modułu procesora.

7. Zdejmij moduł procesora z gniazda ZIF.
-

Montaż modułu procesora

✎ UWAGA: Z nowym procesorem jest dostarczany nowy zespół chłodzący z zamontowanym elementem termicznym. Nowy element termiczny może także być dostarczony osobno wraz z instrukcją montażu.

1. Wykonaj procedurę przedstawioną w rozdziale [Zanim zaczniesz](#).
2. Dopasuj narożnik procesora z wtykiem nr 1 do narożnika gniazda ZIF z otworem nr 1, a następnie włóż moduł procesora.

✎ UWAGA: Styk nr 1 jest oznaczony trójkątem w jednym z narożników procesora. Ten trójkąt należy dopasować do odpowiadającego mu trójkąta oznaczającego styk nr 1 gniazda ZIF.

Po prawidłowym umieszczeniu modułu procesora wszystkie cztery narożniki znajdują się na tej samej wysokości. Jeśli jeden lub kilka narożników modułu znajduje się wyżej niż pozostałe, moduł nie jest prawidłowo zamontowany.

△ PRZESTROGA: Aby uniknąć uszkodzenia modułu procesora, podczas wykręcania i wkręcania wkrętu mimośrodowego wkręta należy trzymać prostopadle do modułu procesora.

3. Umocuj gniazdo ZIF, obracając wkręt w prawo, aby przymocować moduł procesora do płyty systemowej.
4. Zainstaluj radiator procesora (zobacz [Montaż radiatora procesora](#)).
5. Zainstaluj podparcie dłoni (zobacz [Montaż podparcia dłoni](#)).
6. Zainstaluj klawiaturę (zobacz [Montaż klawiatury](#)).
7. Zainstaluj akumulator (zobacz [Montaż akumulatora](#)).

△ PRZESTROGA: Przed włączeniem komputera należy przykręcić wszystkie wkręty i sprawdzić, czy żadne nieużywane wkręty nie pozostały wewnątrz komputera. Pominięcie tej czynności może spowodować uszkodzenie komputera.

[Powrót do spisu treści](#)

[Powrót do spisu treści](#)

Radiator procesora

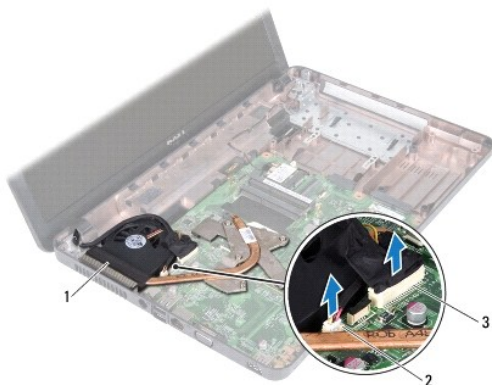
Instrukcja serwisowa komputerów Dell™ Inspiron™ N5020/M5030/N5030

- [Wymontowywanie radiatora procesora](#)
- [Montaż radiatora procesora](#)

- ⚠ **OSTRZEŻENIE:** Przed przystąpieniem do wykonywania czynności wymagających otwarcia obudowy komputera należy zapoznać się z instrukcjami dotyczącymi bezpieczeństwa dostarczonymi z komputerem. Więcej informacji o zasadach bezpieczeństwa znajduje się na stronie dotyczącej przestrzegania przepisów, pod adresem www.dell.com/regulatory_compliance.
- ⚠ **OSTRZEŻENIE:** Jeśli radiator wymontowywany z komputera jest gorący, nie należy dotykać metalowej obudowy radiatora.
- ⚠ **PRZESTROGA:** Naprawiać komputer może tylko przeszkolony pracownik serwisu. Uszkodzenia wynikające z napraw serwisowych nieautoryzowanych przez firmę Dell™ nie są objęte gwarancją.
- ⚠ **PRZESTROGA:** Aby uniknąć wyładowania elektrostatycznego, należy odprowadzać ładunki z ciała za pomocą opaski uziemiającej zakładanej na nadgarstek lub dotykając co pewien czas nielakierowanej metalowej powierzchni (np. złącza w komputerze).
- ⚠ **PRZESTROGA:** Aby uniknąć uszkodzenia płyty systemowej, przed rozpoczęciem pracy wewnątrz komputera należy wyjąć główny akumulator (zobacz [Wymontowywanie akumulatora](#)).

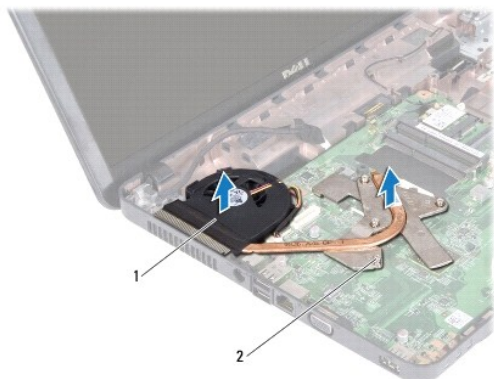
Wymontowywanie radiatora procesora

- Wykonaj procedurę przedstawioną w rozdziale [Zanim zaczniesz](#).
 - Wyjmij akumulator (zobacz [Wymontowywanie akumulatora](#)).
 - Wymontuj klawiaturę (zobacz [Wymontowywanie klawiatury](#)).
 - Wymontuj podparcie dłoni (zobacz [Wymontowywanie podparcia dłoni](#)).
 - Zdejmij taśmę mocującą kabel wyświetlacza do radiatora procesora.
- 🔧 **UWAGA:** Przed odłączeniem kabli zwróć uwagę na sposób ich podłączenia.
- Odłącz kabel wentylatora i kabel wyświetlacza od złączy na płycie systemowej.



1	radiator procesora	2	złącze kabla wentylatora
3	złącze kabla wyświetlacza		

- W kolejności wskazanej na radiatorze procesora poluzuj cztery śruby mocujące radiator procesora do płyty systemowej.
- 🔧 **UWAGA:** Wygląd i liczba wkrętów na radiatorze procesora są zależne od modelu komputera.
- Wyjmij radiator procesora z płyty systemowej.



1	radiator procesora	2	wkręty osadzone (4)
---	--------------------	---	---------------------

Montaż radiatora procesora

UWAGA: Poniższa procedura zakłada, że radiator procesora został uprzednio wymontowany, a użytkownik jest gotowy do jego wymiany.

1. Wykonaj procedurę przedstawioną w rozdziale [Zanim zaczniesz](#).
2. Umieść radiator na płycie systemowej.
3. Wyrównaj cztery śruby mocujące na radiatorze procesora z otworami na wkręty na płycie systemowej, a następnie dokręć je w kolejności wskazanej na radiatorze procesora.

UWAGA: Wygląd i liczba wkrętów na radiatorze procesora są zależne od modelu komputera.

4. Przeciągnij kabel przez prowadnice. Podłącz kabel wentylatora i kabel wyświetlacza do złączy na płycie systemowej.
5. Naklej ponownie taśmę mocującą kabel wyświetlacza do radiatora procesora.
6. Zainstaluj podparcie dłoni (zobacz [Montaż podparcia dłoni](#)).
7. Zainstaluj klawiaturę (zobacz [Montaż klawiatury](#)).
8. Zainstaluj akumulator (zobacz [Montaż akumulatora](#)).

PRZESTROGA: Przed włączeniem komputera należy przykręcić wszystkie wkręty i sprawdzić, czy żadne nieużywane wkręty nie pozostały wewnątrz komputera. Pominięcie tej czynności może spowodować uszkodzenie komputera.

[Powrót do spisu treści](#)

[Powrót do spisu treści](#)

Wyświetlacz

Instrukcja serwisowa komputerów Dell™ Inspiron™ N5020/M5030/N5030

- [Zespół wyświetlacza](#)
- [Oprawa wyświetlacza](#)
- [Panel wyświetlacza](#)

⚠ OSTRZEŻENIE: Przed przystąpieniem do wykonywania czynności wymagających otwarcia obudowy komputera należy zapoznać się z instrukcjami dotyczącymi bezpieczeństwa dostarczonymi z komputerem. Więcej informacji o zasadach bezpieczeństwa znajduje się na stronie dotyczącej przestrzegania przepisów, pod adresem www.dell.com/regulatory_compliance.

⚠ PRZESTROGA: Naprawiać komputer może tylko przeszkolony pracownik serwisu. Uszkodzenia wynikające z napraw serwisowych nieautoryzowanych przez firmę Dell™ nie są objęte gwarancją.

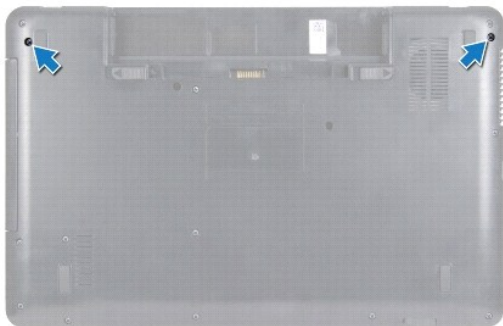
⚠ PRZESTROGA: Aby uniknąć wyładowania elektrostatycznego, należy odprowadzać ładunki z ciała za pomocą opaski uziemiającej zakładanej na nadgarstek lub dotykając co pewien czas nielakierowanej metalowej powierzchni (np. złącza w komputerze).

⚠ PRZESTROGA: Aby uniknąć uszkodzenia płyty systemowej, przed rozpoczęciem pracy wewnątrz komputera należy wyjąć główny akumulator (zobacz [Wymontowywanie akumulatora](#)).

Zespół wyświetlacza

Wymontowywanie zespołu wyświetlacza

1. Wykonaj procedurę przedstawioną w rozdziale [Zanim zaczniesz](#).
2. Wyjmij akumulator (zobacz [Wymontowywanie akumulatora](#)).
3. Wymontuj klawiaturę (zobacz [Wymontowywanie klawiatury](#)).
4. Wykręć dwa wkręty mocujące zespół wyświetlacza na spodzie komputera.



5. Wymontuj podparcie dłoni (zobacz [Wymontowywanie podparcia dłoni](#)).
6. Odwróć komputer i otwórz wyświetlacz, odchylając go najdalej, jak to możliwe.
7. Zwróć uwagę na poprowadzenie kabla antenowego bezprzewodowej karty Mini-Card, a następnie odłącz kabel antenowy bezprzewodowej karty Mini-Card od karty.
8. Odłącz kabel wyświetlacza od złącza na płycie systemowej, a następnie wyjmij go z prowadnicy.
9. Wykręć dwa wkręty (po jednym z każdej strony) mocujące zespół wyświetlacza do podstawy komputera.
10. Unieś zespół wyświetlacza i wyjmij go z podstawy komputera.



1	zespół wyświetlacza	2	wkręty (2)
3	kabel wyświetlacza	4	kabel antenowy karty Mini-Card

Montaż zespołu wyświetlacza

1. Wykonaj procedurę przedstawioną w rozdziale [Zanim zaczniesz](#).
2. Umieść zespół wyświetlacza na miejscu i wkręć dwa wkręty (po jednym z każdej strony) mocujące zespół wyświetlacza do podstawy komputera.
3. Poprowadź kabel wyświetlacza wewnątrz prowadnicy i podłącz go do złącza na płycie systemowej.
4. Poprowadź kabel antenowy karty Mini-Card wewnątrz prowadnicy i podłącz go do złącza na płycie systemowej.
5. Odwróć komputer i przykręć dwa wkręty na spodzie komputera.
6. Zainstaluj podparcie dłoni (zobacz [Montaż podparcia dłoni](#)).
7. Zainstaluj klawiaturę (zobacz [Montaż klawiatury](#)).
8. Zainstaluj akumulator (zobacz [Montaż akumulatora](#)).

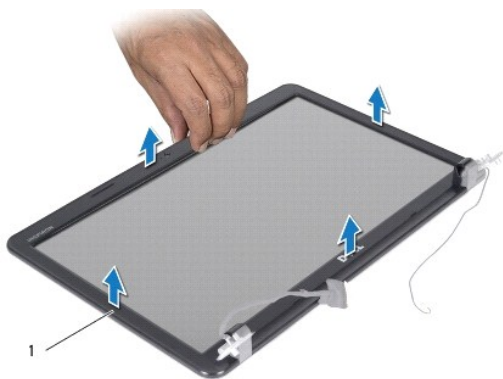
PRZESTROGA: Przed włączeniem komputera należy przykręcić wszystkie wkręty i sprawdzić, czy żadne nieużywane wkręty nie pozostały wewnątrz komputera. Pominięcie tej czynności może spowodować uszkodzenie komputera.

Oprawa wyświetlacza

Wymontowywanie oprawy wyświetlacza

PRZESTROGA: Oprawa wyświetlacza jest bardzo delikatna. Podczas zdejmowania oprawy należy zachować ostrożność, aby jej nie uszkodzić.

1. Wykonaj procedurę przedstawioną w rozdziale [Zanim zaczniesz](#).
2. Wymontuj zespół wyświetlacza (zobacz [Wymontowywanie zespołu wyświetlacza](#)).
3. Delikatnie podważ palcami wewnętrzną krawędź oprawy wyświetlacza.
4. Zdejmij oprawę wyświetlacza.



1	oprawa wyświetlacza
---	---------------------

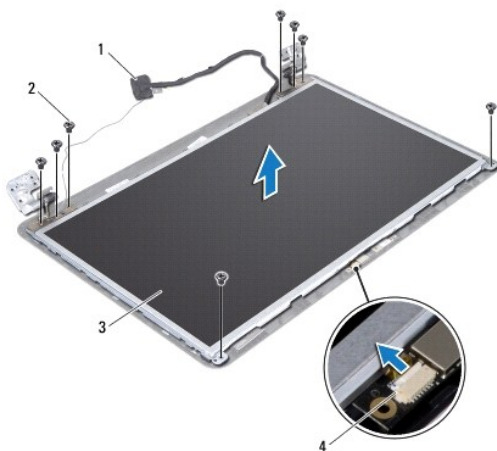
Montaż oprawy wyświetlacza

1. Wykonaj procedurę przedstawioną w rozdziale [Zanim zaczniesz](#).
2. Dopasuj oprawę wyświetlacza do panelu wyświetlacza i delikatnie zatrzasknij ją na miejscu.
3. Zainstaluj zespół wyświetlacza (zobacz [Montaż zespołu wyświetlacza](#)).

Panel wyświetlacza

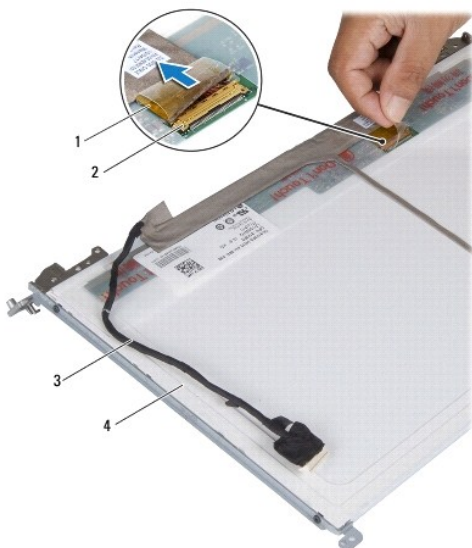
Wymontowywanie panelu wyświetlacza

1. Wykonaj procedurę przedstawioną w rozdziale [Zanim zaczniesz](#).
2. Wymontuj zespół wyświetlacza (zobacz [Wymontowywanie zespołu wyświetlacza](#)).
3. Wymontuj oprawę wyświetlacza (zobacz [Wymontowywanie oprawy wyświetlacza](#)).
4. Odłącz kabel kamery od złącza na module kamery.
5. Wykręć osiem wkrętów mocujących panel wyświetlacza do pokrywy wyświetlacza.



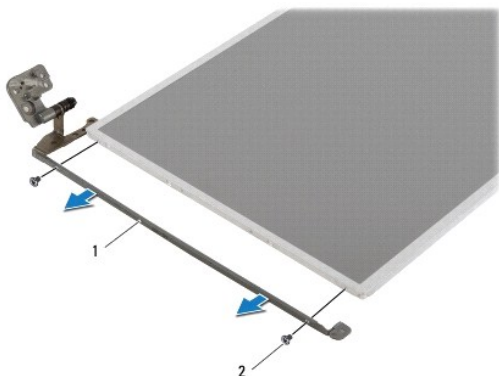
1	kabel wyświetlacza	2	wkręty (8)
3	panel wyświetlacza	4	złącze kabla kamery

- Unieś panel wyświetlacza i wyjmij go z pokrywy.
- Odwróć panel wyświetlacza i ułóż na czystej powierzchni.
- Zdejmij taśmę mocującą kabel wyświetlacza do złącza zespołu wyświetlacza, a następnie odłącz kabel wyświetlacza.
- Odłącz kabel kamery z tyłu panelu wyświetlacza.



1	taśma	2	złącze karty wyświetlacza
3	kabel wyświetlacza	4	tylna część panelu wyświetlacza

- Wykręć cztery wkręty (po dwa z każdej strony), które mocują wsporniki panelu wyświetlacza do panelu.




1	wsporniki panelu wyświetlacza (2)	2	wkręty (4)
---	-----------------------------------	---	------------

Montaż panelu wyświetlacza

- Wykonaj procedurę przedstawioną w rozdziale [Zanim zaczniesz](#).

2. Wykręć cztery wkręty (po dwa z każdej strony) mocujące wsporniki panelu wyświetlacza do panelu wyświetlacza.
3. Podłącz kabel wyświetlacza do złącza karty wyświetlacza i zabezpiecz go taśmą.
4. Przyklej kabel kamery z tyłu panelu wyświetlacza.
5. Umieść panel wyświetlacza na pokrywie wyświetlacza i podłącz kabel kamery do złącza w module kamery.
6. Wyrównaj otwory wkrętów w panelu wyświetlacza z otworami w pokrywie wyświetlacza.
7. Wkręć osiem wkrętów mocujących panel wyświetlacza do pokrywy wyświetlacza.
8. Zainstaluj oprawę wyświetlacza (zobacz [Montaż oprawy wyświetlacza](#)).
9. Zainstaluj zespół wyświetlacza (zobacz [Montaż zespołu wyświetlacza](#)).

 **PRZESTROGA:** Przed włączeniem komputera należy przykręcić wszystkie wkręty i sprawdzić, czy żadne nieużywane wkręty nie pozostały wewnątrz komputera. Pominięcie tej czynności może spowodować uszkodzenie komputera.

[Powrót do spisu treści](#)

[Powrót do spisu treści](#)

Dysk twardy

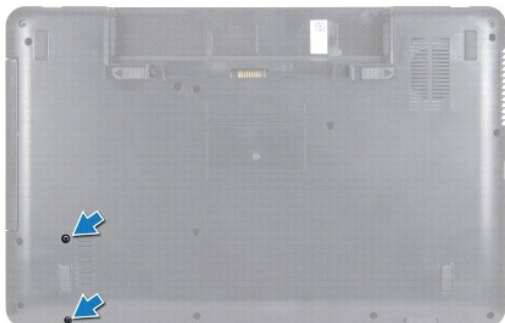
Instrukcja serwisowa komputerów Dell™ Inspiron™ N5020/M5030/N5030

- [Wymontowywanie dysku twardego](#)
- [Montaż dysku twardego](#)

- ⚠ **OSTRZEŻENIE:** Przed przystąpieniem do wykonywania czynności wymagających otwarcia obudowy komputera należy zapoznać się z instrukcjami dotyczącymi bezpieczeństwa dostarczonymi z komputerem. Więcej informacji o zasadach bezpieczeństwa znajduje się na stronie dotyczącej **przestrzegania przepisów, pod adresem www.dell.com/regulatory_compliance**.
- ⚠ **OSTRZEŻENIE:** Wyjmując gorący dysk twardy z komputera, nie należy dotykać jego metalowej osłony.
- ⚠ **PRZESTROGA:** Naprawiać komputer może tylko przeszkolony pracownik serwisu. Uszkodzenia wynikające z napraw serwisowych nieautoryzowanych przez firmę Dell™ nie są objęte gwarancją.
- ⚠ **PRZESTROGA:** Aby zapobiec utracie danych, przed przystąpieniem do wyjmowania dysku twardego należy wyłączyć komputer (zobacz [Wyłączanie komputera](#)). Nie należy wyjmować dysku twardego, gdy komputer jest włączony albo w trybie uśpienia.
- ⚠ **PRZESTROGA:** Aby uniknąć wyładowania elektrostatycznego, należy odprowadzać ładunki z ciała za pomocą opaski uziemiającej zakładanej na nadgarstek lub dotykając co pewien czas nielakierowanej metalowej powierzchni (np. złącza w komputerze).
- ⚠ **PRZESTROGA:** Dyski twarde są wyjątkowo delikatne. Z dyskiem twardym należy obchodzić się bardzo ostrożnie.
- ⚠ **PRZESTROGA:** Aby uniknąć uszkodzenia płyty systemowej, przed rozpoczęciem pracy wewnątrz komputera należy wyjąć główny akumulator (zobacz [Wymontowywanie akumulatora](#)).
- ⚠ **UWAGA:** Firma Dell nie gwarantuje, że dyski kupowane od innych sprzedawców niż firma Dell będą pasowały do tego komputera, i nie udziela związanej z nimi pomocy technicznej.
- ⚠ **UWAGA:** W przypadku instalowania dysku twardego z innego źródła niż firma Dell na nowym dysku twardym trzeba zainstalować system operacyjny, sterowniki i oprogramowanie.

Wymontowywanie dysku twardego

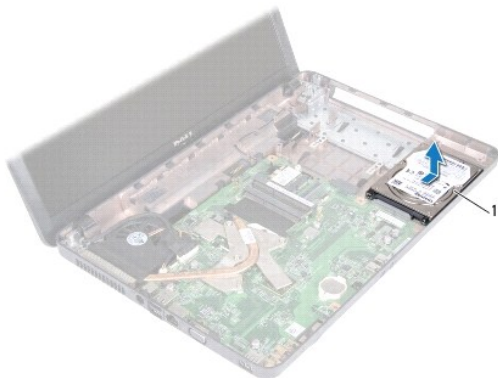
1. Wykonaj procedurę przedstawioną w rozdziale [Zanim zaczniesz](#).
2. Wyjmij akumulator (zobacz [Wymontowywanie akumulatora](#)).
3. Wymontuj klawiaturę (zobacz [Wymontowywanie klawiatury](#)).
4. Odkręć dwa wkręty mocujące dysk twardy do obudowy komputera.



5. Wymontuj podparcie dłoni (zobacz [Wymontowywanie podparcia dłoni](#)).

- ⚠ **PRZESTROGA:** Kiedy dysk twardy nie jest zamontowany w komputerze, należy go przechowywać w ochronnym opakowaniu antystatycznym (zobacz „Ochrona przed wyładowaniami elektrostatycznymi” w instrukcjach bezpieczeństwa dostarczonych z komputerem).

6. Odłącz dysk twardy ze złącza dysku twardego znajdującego się na płycie systemowej.
7. Wyjmij dysk twardy z wnęki.



1	napęd dysku twardego
---	----------------------

Montaż dysku twardego

1. Wykonaj procedurę przedstawioną w rozdziale [Zanim zaczniesz](#).
2. Wyjmij nowy dysk twardy z opakowania.
Zachowaj oryginalne opakowanie na wypadek, gdyby trzeba było w przyszłości przechowywać lub transportować dysk twardy.
3. Umieść dysk twardy we wnęce dysku twardego, a następnie dociśnij dysk do złącza, aby go dokładnie zamocować.
4. Obróć komputer, a następnie wkręć dwa wkręty mocujące dysk twardy do podstawy komputera.
5. Zainstaluj podparcie dłoni (zobacz [Montaż podparcia dłoni](#)).
6. Zainstaluj klawiaturę (zobacz [Montaż klawiatury](#)).
7. Zainstaluj akumulator (zobacz [Montaż akumulatora](#)).

⚠ PRZESTROGA: Przed włączeniem komputera należy przykręcić wszystkie wkręty i sprawdzić, czy żadne nieużywane wkręty nie pozostały wewnątrz komputera. Pominięcie tej czynności może spowodować uszkodzenie komputera.

8. W razie potrzeby zainstaluj w komputerze system operacyjny. Zobacz sekcję „Przywracanie systemu operacyjnego” w *Podręczniku konfiguracji*.
9. W razie potrzeby zainstaluj w komputerze sterowniki i oprogramowanie narzędziowe.

[Powrót do spisu treści](#)

[Powrót do spisu treści](#)

Moduł przycisku zasilania

Instrukcja serwisowa komputerów Dell™ Inspiron™ N5020/M5030/N5030

- [Wymontowywanie modułu przycisku zasilania](#)
- [Montaż modułu przycisku zasilania](#)

⚠ OSTRZEŻENIE: Przed przystąpieniem do wykonywania czynności wymagających otwarcia obudowy komputera należy zapoznać się z instrukcjami dotyczącymi bezpieczeństwa dostarczonymi z komputerem. Więcej informacji o zasadach bezpieczeństwa znajduje się na stronie dotyczącej **przestrzegania przepisów, pod adresem www.dell.com/regulatory_compliance**.

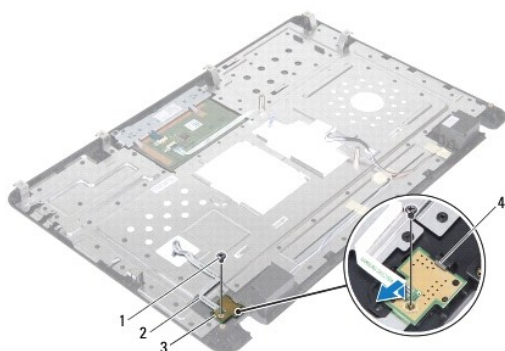
⚠ PRZESTROGA: Naprawiać komputer może tylko przeszkolony pracownik serwisu. Uszkodzenia wynikające z napraw serwisowych nieautoryzowanych przez firmę Dell™ **nie są** objęte gwarancją.

⚠ PRZESTROGA: Aby uniknąć wyładowania elektrostatycznego, należy odprowadzać ładunki z ciała za pomocą opaski uziemiającej zakładanej na nadgarstek lub dotykając co pewien czas nielakierowanej metalowej powierzchni (np. złącza w komputerze).

⚠ PRZESTROGA: Aby uniknąć uszkodzenia płyty systemowej, przed rozpoczęciem pracy wewnątrz komputera należy **wyjąć główny akumulator** (zobacz [Wymontowywanie akumulatora](#)).

Wymontowywanie modułu przycisku zasilania

1. Wykonaj procedurę przedstawioną w rozdziale [Zanim zaczniesz](#).
2. Wyjmij akumulator (zobacz [Wymontowywanie akumulatora](#)).
3. Wymontuj klawiaturę (zobacz [Wymontowywanie klawiatury](#)).
4. Wymontuj podparcie dłoni (zobacz [Wymontowywanie podparcia dłoni](#)).
5. Odwróć podparcie dłoni.
6. Wykręć wkręt mocujący moduł przycisku zasilania do podparcia dłoni.
7. Odklej moduł przycisku zasilania z podpórki dłoni.
8. Unieś i wysuń moduł przycisku zasilania spod zatrzasku.




1	wkręt	2	kabel przycisku zasilania
3	moduł przycisku zasilania	4	zatrzask

Montaż modułu przycisku zasilania

1. Wykonaj procedurę przedstawioną w rozdziale [Zanim zaczniesz](#).
2. Wsuń moduł przycisku zasilania pod zatrzask, a następnie ustaw w jednej linii otwór na wkręt umieszczony na module przycisku zasilania oraz otwór na wkręt umieszczony na podpórce dłoni.

3. Wkręć wkręt mocujący moduł przycisku zasilania do podparcia dłoni.
4. Przymocuj moduł przycisku zasilania do podpórki dłoni.
5. Zainstaluj podparcie dłoni (zobacz [Montaż podparcia dłoni](#)).
6. Zainstaluj klawiaturę (zobacz [Montaż klawiatury](#)).
7. Zainstaluj akumulator (zobacz [Montaż akumulatora](#)).

 **PRZESTROGA:** Przed włączeniem komputera należy przykręcić wszystkie wkręty i sprawdzić, czy żadne nieużywane wkręty nie pozostały wewnątrz komputera. Pominięcie tej czynności może spowodować uszkodzenie komputera.

[Powrót do spisu treści](#)

[Powrót do spisu treści](#)

Klawiatura

Instrukcja serwisowa komputerów Dell™ Inspiron™ N5020/M5030/N5030

- [Wymontowywanie klawiatury](#)
- [Montaż klawiatury](#)

OSTRZEŻENIE: Przed przystąpieniem do wykonywania czynności wymagających otwarcia obudowy komputera należy zapoznać się z instrukcjami dotyczącymi bezpieczeństwa dostarczonymi z komputerem. Więcej informacji o zasadach bezpieczeństwa znajduje się na stronie dotyczącej **przestrzegania przepisów, pod adresem www.dell.com/regulatory_compliance**.

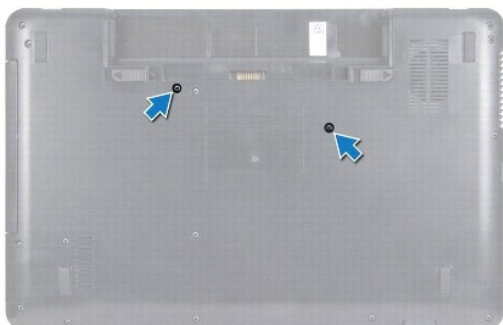
PRZESTROGA: Naprawiać komputer może tylko przeszkolony pracownik serwisu. Uszkodzenia wynikające z napraw serwisowych nieautoryzowanych przez firmę Dell™ **nie są** objęte gwarancją.

PRZESTROGA: Aby uniknąć wyładowania elektrostatycznego, należy odprowadzać ładunki z ciała za pomocą opaski uziemiającej zakładanej na nadgarstek lub dotykając co pewien czas nielakierowanej metalowej powierzchni (np. złącza w komputerze).

PRZESTROGA: Aby uniknąć uszkodzenia płyty systemowej, przed rozpoczęciem pracy wewnątrz komputera należy **wyjąć główny akumulator** (zobacz [Wymontowywanie akumulatora](#)).

Wymontowywanie klawiatury

1. Wykonaj procedurę przedstawioną w rozdziale [Zanim zaczniesz](#).
2. Wyjmij akumulator (zobacz [Wymontowywanie akumulatora](#)).
3. Wykręć dwa wkręty mocujące klawiaturę do podstawy komputera.



4. Odwróć komputer i otwórz wyświetlacz, odchylając go najdalej, jak to możliwe.

PRZESTROGA: Klawisze klawiatury są łamiwe, łatwo wypadają i ich włożenie na miejsce wymaga dużo czasu. Klawiaturę należy wyjmować i obchodzić się z nią ostrożnie.

5. Wsuń plastikowy rysik pomiędzy klawiaturę i podpórkę dłoni. Podważ klawiaturę i unieś ją, oddzielając ją od trzech występow umieszczonych na podpórce dłoni.
6. Podnieś klawiaturę i wysuń pięć zaczepów w dolnej części klawiatury z gniazd w podparciu dłoni.



1	plastikowy rysik	2	występy podpórki dłoni (3)
3	klawiatura	4	oparcie dla dłoni

7. Skieruj klawiaturę w stronę wyświetlacza, nie ciągnąc zbyt mocno.
8. Unieś zatrzask złącza znajdujący się na przewodzie klawiatury, aby odłączyć ją od złącza płyty systemowej.
9. Zdejmij klawiaturę z komputera.



1	występy klawiatury (5)	2	kabel klawiatury
3	zatrzask złącza		

Montaż klawiatury

1. Wykonaj procedurę przedstawioną w rozdziale [Zanim zaczniesz](#).
2. Wsuń kabel klawiatury do złącza na płycie systemowej i naciśnij zatrzask na złączu, aby zamocować kabel.
3. Wsuń pięć występów w dolnej części klawiatury do gniazd w podparciu dłoni.
4. Delikatnie dociśnij klawiaturę, aby przymocować ją do trzech występów umieszczonych na podpórce dłoni.
5. Zamknij klapę wyświetlacza i obróć komputer spodem do góry.
6. Wkręć dwa wkręty mocujące klawiaturę do podstawy komputera.
7. Zainstaluj akumulator (zobacz [Montaż akumulatora](#)).

PRZESTROGA: Przed włączeniem komputera należy przykręcić wszystkie wkręty i sprawdzić, czy żadne nieużywane wkręty nie pozostały wewnątrz komputera. Pominięcie tej czynności może spowodować uszkodzenie komputera.

[Powrót do spisu treści](#)

[Powrót do spisu treści](#)

Moduły pamięci

Instrukcja serwisowa komputerów Dell™ Inspiron™ N5020/M5030/N5030

- [Wymontowywanie modułów pamięci](#)
- [Montaż modułów pamięci](#)

OSTRZEŻENIE: Przed przystąpieniem do wykonywania czynności wymagających otwarcia obudowy komputera należy zapoznać się z instrukcjami dotyczącymi bezpieczeństwa dostarczonymi z komputerem. Więcej informacji o zasadach bezpieczeństwa znajduje się na stronie dotyczącej przestrzegania przepisów, pod adresem www.dell.com/regulatory_compliance.

PRZESTROGA: Naprawiać komputer może tylko przeszkolony pracownik serwisu. Uszkodzenia wynikające z napraw serwisowych nieautoryzowanych przez firmę Dell™ nie są objęte gwarancją.

PRZESTROGA: Aby uniknąć wyładowania elektrostatycznego, należy odprowadzać ładunki z ciała za pomocą opaski uziemiającej zakładanej na nadgarstek lub dotykając co pewien czas nielakierowanej metalowej powierzchni (np. złącza w komputerze).

PRZESTROGA: Aby uniknąć uszkodzenia płyty systemowej, przed rozpoczęciem pracy wewnątrz komputera należy wyjąć główny akumulator (zobacz [Wymontowywanie akumulatora](#)).

Pojemność pamięci w komputerze można zwiększyć przez zainstalowanie na płycie systemowej modułów pamięci. Informacje na temat pamięci obsługiwanych przez komputer zamieszczono w rozdziale „Dane techniczne” w *Podręczniku konfiguracji systemu*.

UWAGA: Moduły pamięci zakupione w firmie Dell™ są objęte tą samą gwarancją co komputer.

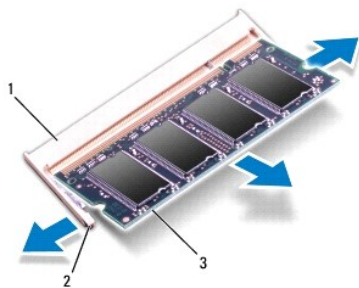
Komputer jest wyposażony w dwa dostępne dla użytkownika gniazda SODIMM.

Wymontowywanie modułów pamięci

1. Wykonaj procedurę przedstawioną w rozdziale [Zanim zaczniesz](#).
2. Wyjmij akumulator (zobacz [Wymontowywanie akumulatora](#)).
3. Wymontuj klawiaturę (zobacz [Wymontowywanie klawiatury](#)).

PRZESTROGA: Aby zapobiec uszkodzeniu złącza modułu pamięci, do rozchylania klipsów zabezpieczających moduł pamięci nie należy używać żadnych narzędzi.

4. Ostrożnie rozciągnij palcami klipsy zabezpieczające znajdujące się na końcach każdego złącza modułu pamięci, aż moduł odskoczy.
5. Wyjmij moduł pamięci ze złącza modułu pamięci.




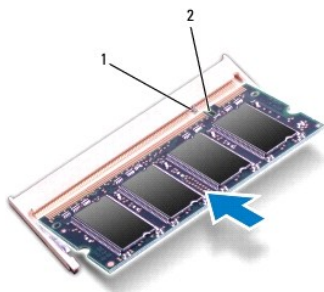
1	złącze modułu pamięci	2	klipsy zabezpieczające (2)
3	moduł pamięci		

Montaż modułów pamięci

PRZESTROGA: Jeśli moduły pamięci instalowane są w dwóch złączach, moduł w złączu oznaczonym etykietą „DIMM A” należy zainstalować przed zainstalowaniem drugiego modułu w złączu oznaczonym etykietą „DIMM B”.


1. Wykonaj procedurę przedstawioną w rozdziale [Zanim zaczniesz](#).
2. Ustaw szczelinę modułu pamięci równo z występem w złączu modułu pamięci.
3. Zdecydowanie wsuń moduł pamięci do złącza pod kątem 45 stopni i obróć go w dół, aż zostanie osadzony. Jeśli nie usłyszysz kliknięcia, wyjmij moduł pamięci i zainstaluj go ponownie.

 **UWAGA:** Nieprawidłowe zainstalowanie modułu pamięci może uniemożliwić uruchomienie komputera.



1	wypustka	2	szczelina
---	----------	---	-----------

4. Zainstaluj klawiaturę (zobacz [Montaż klawiatury](#)).
5. Zainstaluj akumulator (zobacz [Montaż akumulatora](#)).

 **PRZESTROGA:** Przed włączeniem komputera należy przykręcić wszystkie wkręty i sprawdzić, czy żadne nieużywane wkręty nie pozostały wewnątrz komputera. Pominięcie tej czynności może spowodować uszkodzenie komputera.

6. Włącz komputer.


Podczas uruchamiania komputera zainstalowana pamięć zostanie wykryta i nastąpi automatyczna aktualizacja informacji o konfiguracji systemu.

Aby potwierdzić ilość pamięci zainstalowanej w komputerze:

Windows® 7:

Kliknij kolejno opcje **Start**  → **Panel sterowania** → **System i zabezpieczenia** → **System**.

Windows Vista®:

Kliknij kolejno opcje **Start**  → **Pomoc i obsługa techniczna** → **Dell System Information** (Informacje o systemie Dell).

[Powrót do spisu treści](#)

[Powrót do spisu treści](#)

Karta Mini-Card sieci bezprzewodowej

Instrukcja serwisowa komputerów Dell™ Inspiron™ N5020/M5030/N5030

- [Wymontowywanie karty Mini-Card sieci bezprzewodowej](#)
- [Montaż karty Mini-Card sieci bezprzewodowej](#)

- ⚠ OSTRZEŻENIE:** Przed przystąpieniem do wykonywania czynności wymagających otwarcia obudowy komputera należy zapoznać się z instrukcjami dotyczącymi bezpieczeństwa dostarczonymi z komputerem. Więcej informacji o zasadach bezpieczeństwa znajduje się na stronie dotyczącej przestrzegania przepisów, pod adresem www.dell.com/regulatory_compliance.
- ⚠ PRZESTROGA:** Naprawiać komputer może tylko przeszkolony pracownik serwisu. Uszkodzenia wynikające z napraw serwisowych nieautoryzowanych przez firmę Dell™ nie są objęte gwarancją.
- ⚠ PRZESTROGA:** Aby uniknąć wyładowania elektrostatycznego, należy odprowadzać ładunki z ciała za pomocą opaski uziemiającej zakładanej na nadgarstek lub dotykając co pewien czas nielakierowanej metalowej powierzchni (np. złącza w komputerze).
- ⚠ PRZESTROGA:** Aby uniknąć uszkodzenia płyty systemowej, przed rozpoczęciem pracy wewnątrz komputera należy wyjąć główny akumulator (zobacz [Wymontowywanie akumulatora](#)).
- ⚠ PRZESTROGA:** Kiedy karta bezprzewodowa Mini-Card nie jest zamontowana w komputerze, należy ją przechowywać w ochronnym opakowaniu antystatycznym (zobacz „Ochrona przed wyładowaniami elektrostatycznymi” w instrukcjach bezpieczeństwa dostarczonych z komputerem).
- 🔍 UWAGA:** Firma Dell nie gwarantuje, że bezprzewodowe karty Mini-Card pochodzące z innych źródeł niż zakupione od firmy Dell będą pasowały do tego komputera i nie zapewnia dla nich pomocy technicznej.

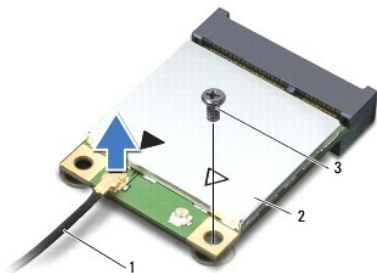
Jeśli kartę Mini-Card zamówiono z komputerem, jest zainstalowana fabrycznie.

Komputer jest wyposażony w jedno gniazdo karty Mini-Card — WLAN (Wireless Local Area Network), Wi-Fi lub WiMax (Worldwide Interoperability for Microwave Access).

- 🔍 UWAGA:** Nie we wszystkich zakupionych komputerach w gniazdach karty Mini-Card zostały zainstalowane karty Mini-Card sieci bezprzewodowej — w zależności od konfiguracji.

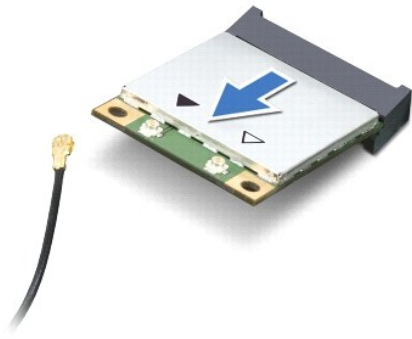
Wymontowywanie karty Mini-Card sieci bezprzewodowej

1. Wykonaj procedurę przedstawioną w rozdziale [Zanim zaczniesz](#).
2. Wyjmij akumulator (zobacz [Wymontowywanie akumulatora](#)).
3. Wymontuj klawiaturę (zobacz [Wymontowywanie klawiatury](#)).
4. Odłącz kabel antenowy od karty Mini-Card sieci bezprzewodowej.



1	kabel anteny	2	karta Mini-Card sieci bezprzewodowej	3	wkręt
---	--------------	---	--------------------------------------	---	-------

5. Wykręć wkręt mocujący kartę sieci bezprzewodowej Mini-Card do płyty systemowej.
6. Wyjmij moduł karty sieci bezprzewodowej Mini-Card ze złącza na płycie systemowej.



Montaż karty Mini-Card sieci bezprzewodowej

1. Wykonaj procedurę przedstawioną w rozdziale [Zanim zaczniesz](#).
2. Wyjmij nową kartę sieci bezprzewodowej Mini-Card z opakowania.

⚠ **PRZESTROGA:** Aby włożyć kartę do złącza, należy ją **mocno i równomiernie nacisnąć**. W przypadku użycia nadmiernej siły może dojść do uszkodzenia złącza.

⚠ **PRZESTROGA:** Budowa złącza uniemożliwia nieprawidłowe włożenie karty. W przypadku wycucia oporu należy sprawdzić złącza na karcie oraz na płycie systemowej i prawidłowo ustawić kartę.

⚠ **PRZESTROGA:** Aby uniknąć uszkodzenia karty sieci bezprzewodowej Mini-Card, nie należy umieszczać pod kartą żadnych kabli.

3. Włóż złącze karty sieci bezprzewodowej Mini-Card pod kątem 45 stopni do złącza na płycie systemowej.
4. Wciśnij drugi koniec karty sieci bezprzewodowej Mini-Card do gniazda na płycie systemowej i dokręć wkręt mocujący kartę do złącza na płycie systemowej.
5. Podłącz czarny kabel antenowy do złącza oznaczonego czarnym trójkątem na karcie sieci bezprzewodowej Mini-Card.
6. Zainstaluj klawiaturę (zobacz [Montaż klawiatury](#)).
7. Zainstaluj akumulator (zobacz [Montaż akumulatora](#)).

⚠ **PRZESTROGA:** Przed włączeniem komputera należy przykręcić wszystkie wkręty i sprawdzić, czy żadne nieużywane wkręty nie pozostały wewnątrz komputera. Pominięcie tej czynności może spowodować uszkodzenie komputera.

8. Zainstaluj wymagane sterowniki i oprogramowanie narzędziowe w komputerze.

🔧 **UWAGA:** Jeśli instalowana karta do obsługi komunikacji pochodzi z innego źródła niż firma Dell, należy zainstalować odpowiednie sterowniki i programy narzędziowe.

[Powrót do spisu treści](#)

[Powrót do spisu treści](#)

Napęd dysków optycznych

Instrukcja serwisowa komputerów Dell™ Inspiron™ N5020/M5030/N5030

- [Wymontowywanie napędu dysków optycznych](#)
- [Montaż napędu dysków optycznych](#)

⚠ OSTRZEŻENIE: Przed przystąpieniem do wykonywania czynności wymagających otwarcia obudowy komputera należy zapoznać się z instrukcjami dotyczącymi bezpieczeństwa dostarczonymi z komputerem. Więcej informacji o zasadach bezpieczeństwa znajduje się na stronie dotyczącej przestrzegania przepisów, pod adresem www.dell.com/regulatory_compliance.

⚠ PRZESTROGA: Naprawiać komputer może tylko przeszkolony pracownik serwisu. Uszkodzenia wynikające z napraw serwisowych nieautoryzowanych przez firmę Dell™ nie są objęte gwarancją.

⚠ PRZESTROGA: Aby uniknąć wyładowania elektrostatycznego, należy odprowadzać ładunki z ciała za pomocą opaski uziemiającej zakładanej na nadgarstek lub dotykając co pewien czas nielakierowanej metalowej powierzchni (np. złącza w komputerze).

⚠ PRZESTROGA: Aby uniknąć uszkodzenia płyty systemowej, przed rozpoczęciem pracy wewnątrz komputera należy wyjąć główny akumulator (zobacz [Wymontowywanie akumulatora](#)).

Wymontowywanie napędu dysków optycznych

1. Wykonaj procedurę przedstawioną w rozdziale [Zanim zaczniesz](#).
2. Wyjmij akumulator (zobacz [Wymontowywanie akumulatora](#)).
3. Wymontuj klawiaturę (zobacz [Wymontowywanie klawiatury](#)).
4. Wykręć wkręty mocujące napęd optyczny do podstawy komputera.
5. Wsuń napęd dysków optycznych z gniazda napędu dysków optycznych.



1	napęd optyczny	2	wkręt
---	----------------	---	-------

Montaż napędu dysków optycznych

1. Wykonaj procedurę przedstawioną w rozdziale [Zanim zaczniesz](#).
2. Wsuń napęd dysków optycznych do wnęki aż do pełnego osadzenia w złączu.
3. Wkręć wkręt mocujący napęd dysków optycznych do podstawy komputera.
4. Zainstaluj klawiaturę (zobacz [Montaż klawiatury](#)).
5. Zainstaluj akumulator (zobacz [Montaż akumulatora](#)).

△ **PRZESTROGA:** Przed włączeniem komputera należy przykręcić wszystkie wkręty i sprawdzić, czy żadne nieużywane wkręty nie pozostały wewnątrz komputera. Pominięcie tej czynności może spowodować uszkodzenie komputera.

[Powrót do spisu treści](#)

[Powrót do spisu treści](#)

Podparcie dłoni

Instrukcja serwisowa komputerów Dell™ Inspiron™ N5020/M5030/N5030

- [Wymontowywanie podparcia dłoni](#)
- [Montaż podparcia dłoni](#)

⚠ OSTRZEŻENIE: Przed przystąpieniem do wykonywania czynności wymagających otwarcia obudowy komputera należy zapoznać się z instrukcjami dotyczącymi bezpieczeństwa dostarczonymi z komputerem. Więcej informacji o zasadach bezpieczeństwa znajduje się na stronie dotyczącej przestrzegania przepisów, pod adresem www.dell.com/regulatory_compliance.

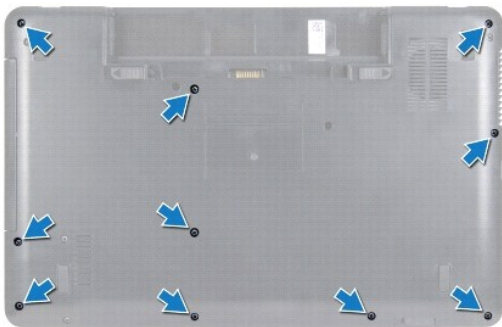
⚠ PRZESTROGA: Naprawiać komputer może tylko przeszkolony pracownik serwisu. Uszkodzenia wynikające z napraw serwisowych nieautoryzowanych przez firmę Dell™ nie są objęte gwarancją.

⚠ PRZESTROGA: Aby uniknąć wyładowania elektrostatycznego, należy odprowadzać ładunki z ciała za pomocą opaski uziemiającej zakładanej na nadgarstek lub dotykając co pewien czas nielakierowanej metalowej powierzchni (np. złącza w komputerze).

⚠ PRZESTROGA: Aby uniknąć uszkodzenia płyty systemowej, przed rozpoczęciem pracy wewnątrz komputera należy wyjąć główny akumulator (zobacz [Wymontowywanie akumulatora](#)).

Wymontowywanie podparcia dłoni

1. Wykonaj procedurę przedstawioną w rozdziale [Zanim zaczniesz](#).
2. Wyjmij akumulator (zobacz [Wymontowywanie akumulatora](#)).
3. Wykręć dziesięć wkrętów mocujących podparcie dłoni do podstawy komputera.

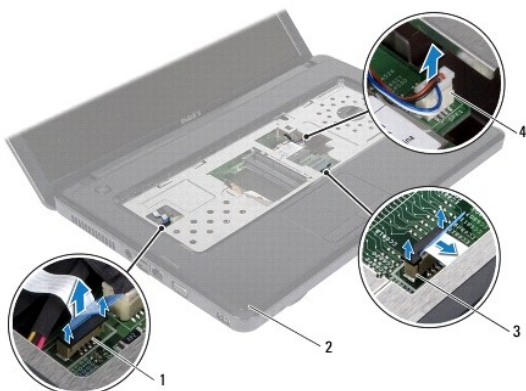


4. Wymontuj klawiaturę (zobacz [Wymontowywanie klawiatury](#)).

⚠ PRZESTROGA: W celu uniknięcia uszkodzenia złącza podnieś zatrzask złącza, a następnie wyciągnij kabel.

⚠ PRZESTROGA: Przy odłączaniu kabla należy pociągnąć za wtyczkę lub uchwyt, a nie za sam kabel. Niektóre kable są wyposażone w złącza z zatrzaskami blokującymi - w przypadku odłączania kabla tego typu należy wcześniej przycisnąć zatrzaski. Pociągając za złącza, trzymaj je w linii prostej, aby uniknąć zagięcia styków. Ponadto przed podłączeniem kabla należy upewnić się, że oba złącza są prawidłowo zorientowane i nie są skrzywione.

5. Odłącz kabel głośnika od złącza na płycie systemowej.
6. Unieś zatrzaski złączy i pociągnij za uchwyt, aby odłączyć kabel tabliczki dotykowej i kabel płytki przycisku zasilania od złączy na płycie systemowej.



1	złącze kabla przycisku zasilania	2	oparcie dla dłoni
3	złącze kabla tabliczki dotykowej	4	złącze kabla głośnikowego

PRZESTROGA: Ostrożnie oddziel podparcie dłoni od podstawy komputera, uważając, aby nie uszkodzić podparcia.

7. Wsuń plastikowy rysik pomiędzy podstawę komputera a podparcie dłoni i podważ podparcie dłoni.



1	oparcie dla dłoni	2	plastikowy rysik
---	-------------------	---	------------------

Montaż podparcia dłoni

1. Wykonaj procedurę przedstawioną w rozdziale [Zanim zaczniesz](#).
2. Przesuń zaczepy na podparciu dłoni tak, aby wyrównać je z gniazdami w podstawie komputera, a następnie delikatnie wciśnij podparcie dłoni na miejsce.
3. Podłącz ponownie kabel głośnika do złącza na płycie systemowej.
4. Wsuń kabel tabliczki dotykowej i kabel przycisku zasilania do złączy na płycie systemowej, a następnie naciśnij zatrzaski złączy, aby zamocować kable.
5. Zamknij klapę wyświetlacza i obróć komputer spodem do góry.
6. Wkręć dziesięć wkrętów mocujących podparcie dłoni do podstawy komputera.
7. Zainstaluj klawiaturę (zobacz [Montaż klawiatury](#)).
8. Zainstaluj akumulator (zobacz [Montaż akumulatora](#)).

△ **PRZESTROGA:** Przed włączeniem komputera należy przykręcić wszystkie wkręty i sprawdzić, czy żadne nieużywane wkręty nie pozostały wewnątrz komputera. Pominięcie tej czynności może spowodować uszkodzenie komputera.

[Powrót do spisu treści](#)

[Powrót do spisu treści](#)

Akumulator

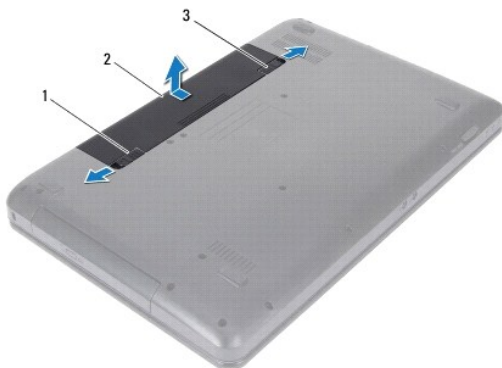
Instrukcja serwisowa komputerów Dell™ Inspiron™ N5020/M5030/N5030

- [Wymontowywanie akumulatora](#)
- [Montaż akumulatora](#)

- ⚠ OSTRZEŻENIE:** Przed przystąpieniem do wykonywania czynności wymagających otwarcia obudowy komputera należy zapoznać się z instrukcjami dotyczącymi bezpieczeństwa dostarczonymi z komputerem. Więcej informacji o zasadach bezpieczeństwa znajduje się na stronie dotyczącej **przestrzegania przepisów, pod adresem www.dell.com/regulatory_compliance**.
- ⚠ PRZESTROGA:** Naprawiać komputer może tylko przeszkolony pracownik serwisu. Uszkodzenia wynikające z napraw serwisowych nieautoryzowanych przez firmę Dell™ **nie są** objęte gwarancją.
- ⚠ PRZESTROGA:** Aby uniknąć wyładowania elektrostatycznego, należy odprowadzać ładunki z ciała za pomocą opaski uziemiającej zakładanej na nadgarstek lub dotykając co pewien czas nielakierowanej metalowej powierzchni (np. złącza w komputerze).
- ⚠ PRZESTROGA:** Aby uniknąć uszkodzenia komputera, należy używać **tylko akumulatorów przeznaczonych dla danego modelu komputera Dell. Nie należy stosować akumulatorów przeznaczonych do innych komputerów Dell.**
-

Wymontowywanie akumulatora

1. Wykonaj procedurę przedstawioną w rozdziale [Zanim zaczniesz](#).
2. Wyłącz komputer i odwróć go spodem do góry.
3. Przesuń dźwignię blokady akumulatora do położenia odblokowania.
4. Odciągnij zwalniacz zatrzasku wnęki akumulatora na bok.
5. Przesuń akumulator i unosząc go, wyjmij z wnęki.



1	dźwignia zwalniająca akumulator	2	akumulator	3	dźwignia blokady akumulatora
---	---------------------------------	---	------------	---	------------------------------

Montaż akumulatora

1. Wykonaj procedurę przedstawioną w rozdziale [Zanim zaczniesz](#).
 2. Dopasuj otwory na akumulatorze z zatrzaskami we wnękę akumulatora.
 3. Wsuń akumulator do wnęki, aż usłyszysz kliknięcie.
 4. Przesuń zwalniacz blokady akumulatora w położenie zamknięte.
-

[Powrót do spisu treści](#)

[Powrót do spisu treści](#)

Głośniki

Instrukcja serwisowa komputerów Dell™ Inspiron™ N5020/M5030/N5030

- [Wymontowywanie głośników](#)
- [Montaż głośników](#)

⚠ OSTRZEŻENIE: Przed przystąpieniem do wykonywania czynności wymagających otwarcia obudowy komputera należy zapoznać się z instrukcjami dotyczącymi bezpieczeństwa dostarczonymi z komputerem. Więcej informacji o zasadach bezpieczeństwa znajduje się na stronie dotyczącej **przestrzegania przepisów, pod adresem www.dell.com/regulatory_compliance**.

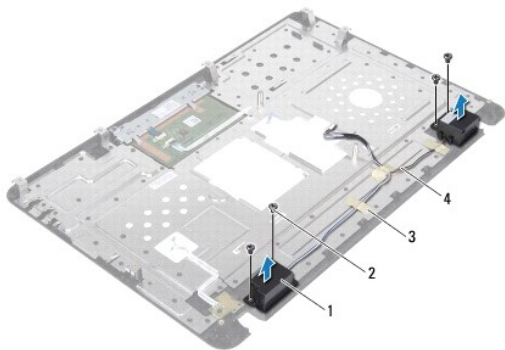
⚠ PRZESTROGA: Naprawiać komputer może tylko przeszkolony pracownik serwisu. Uszkodzenia wynikające z napraw serwisowych nieautoryzowanych przez firmę Dell™ **nie są** objęte gwarancją.

⚠ PRZESTROGA: Aby uniknąć wyładowania elektrostatycznego, należy odprowadzać ładunki z ciała za pomocą opaski uziemiającej zakładanej na nadgarstek lub dotykając co pewien czas nielakierowanej metalowej powierzchni (np. złącza w komputerze).

⚠ PRZESTROGA: Aby uniknąć uszkodzenia płyty systemowej, przed rozpoczęciem pracy wewnątrz komputera należy **wyjąć główny akumulator** (zobacz [Wymontowywanie akumulatora](#)).

Wymontowywanie głośników

1. Wykonaj procedurę przedstawioną w rozdziale [Zanim zaczniesz](#).
2. Wyjmij akumulator (zobacz [Wymontowywanie akumulatora](#)).
3. Wymontuj klawiaturę (zobacz [Wymontowywanie klawiatury](#)).
4. Wymontuj podparcie dłoni (zobacz [Wymontowywanie podparcia dłoni](#)).
5. Odwróć podparcie dłoni.
6. Wykręć cztery wkręty mocujące głośniki do podparcia dłoni.
7. Zwróć uwagę na sposób poprowadzenia kabli. Zdejmij taśmę mocującą i oddziel głośniki wraz z kablem od podparcia dłoni.




1	głośniki (2)	2	wkręty (4)
3	taśma samoprzylepna	4	kabel głośnika

Montaż głośników

1. Wykonaj procedurę przedstawioną w rozdziale [Zanim zaczniesz](#).
2. Używając elementów umożliwiających ustawienie głośników w linii prostej, umieść je na podparciu dłoni.
3. Wkręć cztery wkręty mocujące głośniki do podparcia dłoni.

4. Poprowadź kabel głośnika, a następnie przyklej ponownie taśmę mocującą.
5. Zainstaluj podparcie dłoni (zobacz [Montaż podparcia dłoni](#)).
6. Zainstaluj klawiaturę (zobacz [Montaż klawiatury](#)).
7. Zainstaluj akumulator (zobacz [Montaż akumulatora](#)).

 **PRZESTROGA:** Przed włączeniem komputera należy przykręcić wszystkie wkręty i sprawdzić, czy żadne nieużywane wkręty nie pozostały wewnątrz komputera. Pomińcie tej czynności może spowodować uszkodzenie komputera.

[Powrót do spisu treści](#)

[Powrót do spisu treści](#)

Płyta systemowa

Instrukcja serwisowa komputerów Dell™ Inspiron™ N5020/M5030/N5030

- [Wymontowywanie płyty systemowej](#)
- [Montaż płyty systemowej](#)
- [Wprowadzanie znacznika serwisowego w systemie BIOS](#)

⚠ OSTRZEŻENIE: Przed przystąpieniem do wykonywania czynności wymagających otwarcia obudowy komputera należy zapoznać się z instrukcjami dotyczącymi bezpieczeństwa dostarczonymi z komputerem. Więcej informacji o zasadach bezpieczeństwa znajduje się na stronie dotyczącej przestrzegania przepisów, pod adresem www.dell.com/regulatory_compliance.

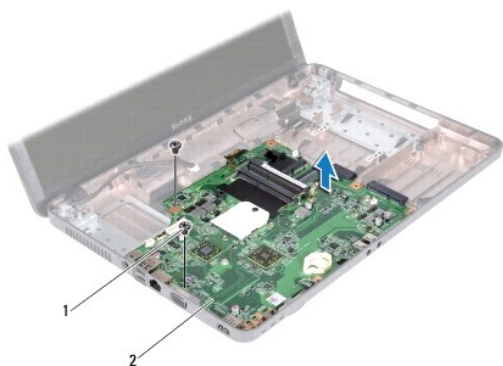
⚠ PRZESTROGA: Naprawiać komputer może tylko przeszkolony pracownik serwisu. Uszkodzenia wynikające z napraw serwisowych nieautoryzowanych przez firmę Dell™ nie są objęte gwarancją.

⚠ PRZESTROGA: Aby uniknąć wyładowania elektrostatycznego, należy odprowadzać ładunki z ciała za pomocą opaski uziemiającej zakładanej na nadgarstek lub dotykając co pewien czas nielakierowanej metalowej powierzchni (np. złącza w komputerze).

⚠ PRZESTROGA: Aby uniknąć uszkodzenia płyty systemowej, przed rozpoczęciem pracy wewnątrz komputera należy wyjąć główny akumulator (zobacz [Wymontowywanie akumulatora](#)).

Wymontowywanie płyty systemowej

1. Wykonaj procedurę przedstawioną w rozdziale [Zanim zaczniesz](#).
2. Wyjmij akumulator (zobacz [Wymontowywanie akumulatora](#)).
3. Wymontuj klawiaturę (zobacz [Wymontowywanie klawiatury](#)).
4. Wymontuj podparcie dłoni (zobacz [Wymontowywanie podparcia dłoni](#)).
5. Wyjmij moduł (moduły) pamięci (patrz [Wymontowywanie modułów pamięci](#)).
6. Wymontuj dysk twardy (zobacz [Wymontowywanie dysku twardego](#)).
7. Wymontuj napęd dysków optycznych (zobacz [Wymontowywanie napędu dysków optycznych](#)).
8. Wymontuj kartę Mini-Card (patrz [Wymontowywanie karty Mini-Card sieci bezprzewodowej](#)).
9. Wymontuj moduł Bluetooth (patrz [Wymontowywanie modułu Bluetooth](#)).
10. Wymontuj radiator procesora (zobacz [Wymontowywanie radiatora procesora](#)).
11. Wymontuj moduł procesora (patrz [Wymontowywanie modułu procesora](#)).
12. Wyjmij baterię pastylkową (zobacz [Wymontowywanie baterii pastylkowej](#)).
13. Naciśnij i wysuń wszelkie karty pamięci znajdujące się w czytniku kart pamięci.
14. Wykręć dwa wkręty mocujące płytę systemową do podstawy komputera.



1	wkręty (2)	2	płyta systemowa
---	------------	---	-----------------

15. Wyjmij płytę systemową z podstawy komputera.

Montaż płyty systemowej

1. Wykonaj procedurę przedstawioną w rozdziale [Zanim zaczniesz](#).
2. Wyrównaj złącza na płycie systemowej z gniazdami na podstawie komputera i umieść płytę w podstawie komputera.
3. Wkręć dwa wkręty mocujące płytę systemową do podstawy komputera.
4. Umieść ponownie w czytniku kart pamięci uprzednio wyjętą kartę.
5. Zainstaluj baterię pastylkową (zobacz [Montaż baterii pastylkowej](#)).
6. Zainstaluj moduł procesora (patrz [Montaż modułu procesora](#)).
7. Zainstaluj radiator procesora (zobacz [Montaż radiatora procesora](#)).
8. Zainstaluj moduł Bluetooth (patrz [Montaż modułu Bluetooth](#)).
9. Zainstaluj kartę Mini-Card (patrz [Montaż karty Mini-Card sieci bezprzewodowej](#)).
10. Zainstaluj napęd dysków optycznych (zobacz [Montaż napędu dysków optycznych](#)).
11. Zainstaluj dysk twardy (zobacz [Montaż dysku twardego](#)).
12. Zainstaluj moduły pamięci (zobacz [Montaż modułów pamięci](#)).
13. Zainstaluj podparcie dłoni (zobacz [Montaż podparcia dłoni](#)).
14. Zainstaluj klawiaturę (zobacz [Montaż klawiatury](#)).
15. Zainstaluj akumulator (zobacz [Montaż akumulatora](#)).

PRZESTROGA: Przed włączeniem komputera należy przykręcić wszystkie wkręty i sprawdzić, czy żadne nieużywane wkręty nie pozostały wewnątrz komputera. Pomińnięcie tej czynności może spowodować uszkodzenie komputera.

16. Włącz komputer.

UWAGA: Po zainstalowaniu nowej płyty systemowej wprowadź numer znacznika serwisowego w systemie BIOS nowej płyty.

17. Wprowadź numer znacznika serwisowego (patrz [Wprowadzanie znacznika serwisowego w systemie BIOS](#)).

Wprowadzanie znacznika serwisowego w systemie BIOS

1. Podłącz zasilacz do komputera i sprawdź, czy akumulator jest prawidłowo zainstalowany.
2. Włącz komputer.
3. Naciśnij klawisz <F2> podczas testu POST, aby przejść do programu konfiguracji systemu.
4. Na karcie Security (Zabezpieczenia) wprowadź kod Service Tag (znacznik serwisowy) w polu **Set Service Tag** (Ustaw kod Service Tag).

[Powrót do spisu treści](#)